



RELATÓRIO DE ATIVIDADES 2018

SUSTENTABILIDADE ECONÓMICO-FINANCEIRA

ÍNDICE

1.	FARMATURAL.....	- 4 -
2.	CLINICOI, CENTRO DE FISIOTERAPIA E CLINICOI CENTRO	- 9 -
3.	QUINTA PEDAGÓGICA.....	- 12 -

1. FARMATURAL

A génese da Fundação COI é a filantropia onde se inclui a Farmatural.

Foi com base neste humanitarismo e neste amor ao próximo que a Fundação COI foi crescendo ao longo destes 39 anos de existência e, por isso, sendo uma Instituição Particular de Solidariedade Social, considerou que a Temática Central destes três anos fosse “A FILANTROPIA NA ECONOMIA SOCIAL”.

No último ano de vigência pretende-se abordar o tema “A Filantropia e a Cultura Mundial” do qual a Farmatural fará parte. O objetivo será desenvolver, em conjunto com as restantes respostas sociais da Fundação, estratégias inovadoras e transversais com vista ao aumento dos comportamentos filantrópicos.

O grande desafio de 2019 será a concretização da implementação de mais um estabelecimento Farmatural no centro do Pinhal Novo.

A Farmatural procurará, ao longo do ano de 2019, manter a disponibilidade de produtos, equipamentos e cuidados de Saúde a preços acessíveis, ajudando os clientes e colaboradores a ter acesso aos mesmos produtos por um valor menos elevado.

1.2 Visão

A Farmatural é um espaço de saúde e bem-estar que integra uma das estratégias de autofinanciamento da Fundação COI. Ao conjunto de valências de suspeitabilidade económico-financeira na área da Saúde fazem parte o Centro de Fisioterapia e a Clínicoi. Ainda dentro da área de sustentabilidade da Fundação COI juntam-se o Banco de Ajudas Técnicas e a Quinta Pedagógica “Casa Caramela”.

A finalidade do valor das receitas da Farmatural provenientes da venda de Medicamentos não Sujeitos a Receita Médica (MNSRM), produtos de saúde, puericultura e dermocosmética, é a manutenção e sustentabilidade de todas as ações de cariz social da fundação, nomeadamente as casas de acolhimento temporário.

1.3 Objetivos Gerais

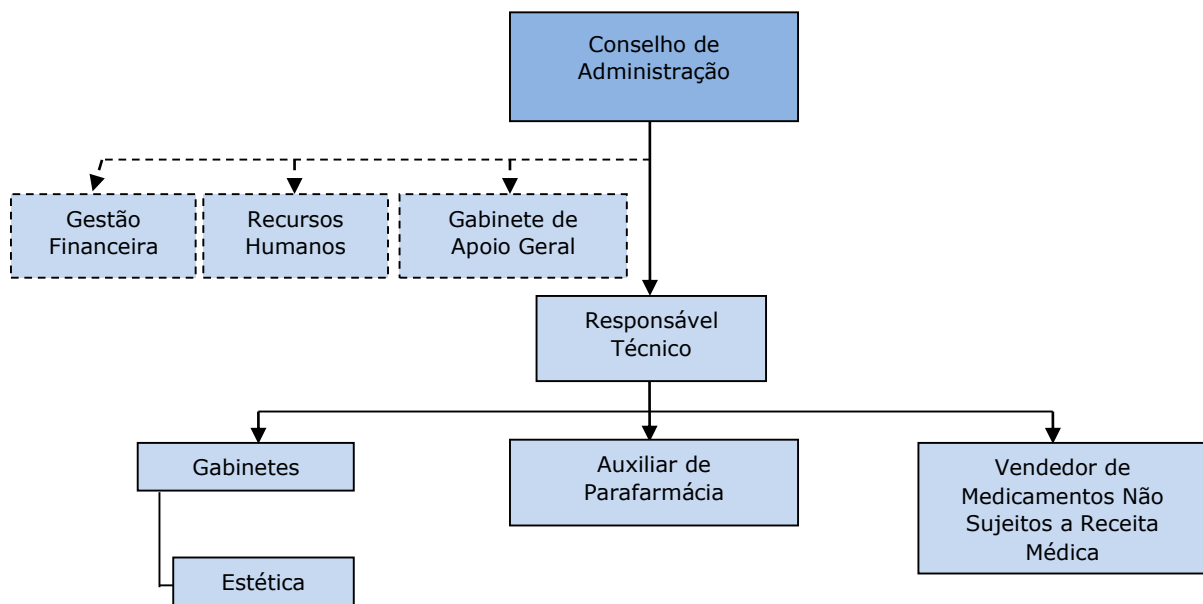
A Farmatural pretende manter uma oferta variada de produtos, equipamentos e cuidados de saúde, tanto para os colaboradores e utentes que fazem parte da fundação, como para o público em geral.

1.4 Objetivos Específicos

A Farmatural pretende ser um espaço de saúde de referência tanto pelos seus produtos de qualidade como pelo seu atendimento de excelência que só se consegue com a ajuda de profissionais de saúde qualificados, responsáveis e competentes.

Para além dos produtos e serviços de saúde atuais, a Farmatural disponibiliza um gabinete de Estética, onde os utentes poderão usufruir de serviços complementares como manicure, pedicure, depilações, massagens, tratamentos de rosto e corpo.

1.5 Organograma da Farmatural



1.6 Contextualização

O presente plano de atividades contempla a programação de um conjunto de ações, a serem implementadas desde Janeiro até Dezembro de 2019 e que convergem para a concretização dos objetivos estabelecidos de acordo com o tema escolhido para o ano de 2019, “A Filantropia e a Cultura Mundial” integrado no tema “A Filantropia na economia social”.

Para todas as atividades foram definidos os objetivos, a metodologia, os meios e recursos necessários à sua concretização.

Nesse sentido, o Plano de Atividades permite que a Fundação realize um acompanhamento de gestão anual, articulando os orçamentos e meios disponíveis para cada ação.

1.7 Calendarização das ações promocionais

Mês	Efeméride	Data da Ação	Conteúdos
Janeiro	Ano Novo	01 a 31 de Janeiro	Na compra de um creme de dia + um creme de noite da marca Revuelle, oferta de um Mini Facial.
Fevereiro	Mês da Dor Artrósica	01 a 28 de Fevereiro	Divulgação dos fármacos e suplementos alimentares disponibilizados na Farmatural.
	Dia dos Namorados	01 a 14 de Fevereiro 14 a 28 de Fevereiro	Divulgação de produtos de dermocosmética e coffrets. Desconto em Massagem de Relaxamento.
Março	Dia Internacional da Mulher (8 de Março)	01 a 8 de Março	Na compra de um pack depilação perna inteira + virilha oferta axila ou buço + sobancelha.
	Dia mundial do Sono (15 de Março)	09 a 15 de Março.	Divulgação dos Medicamentos Naturais e Suplementos Alimentares para dormir.
	Dia do Pai. (19 de Março)	15 a 22 de Março.	Na compra de 2 produtos de dermocosmética masculina oferta de uma massagem de relaxamento zona localizada.
	Dia Nacional do Estudante (24 de Março)	24 a 31 de Março	Divulgação da oferta e promoções em suplementos alimentares cerebrais e vitamínicos.
Abril	Mês do Emagrecimento e Manutenção do Peso ideal	01 a 30 de Abril.	Divulgação da oferta em conjunto com a Nutricionista da Clínicoi de todos os produtos para emagrecer disponíveis na Farmatural.
Maio	Dia da Mãe (5 de Maio)	01 a 31 de Maio	Divulgação da oferta e/ou promoção em produtos para mãe. Descontos em tratamento de rosto e massagens (estética). Sujeito a marcação prévia.
	Dia Mundial Sem Tabaco (31 de Maio)		Distribuição de folhetos informativos sobre a temática e promovendo os produtos de cessação tabágica da Farmatural.
Junho	Dia Mundial Da Criança. (1 de Junho)	2ª Quinzena de Maio.	Promoções em brinquedos e coffrets de criança.
	Início do Verão	01 a 30 de Junho.	Na compra de um tratamento específico de rosto, oferta de uma manicure verniz de gel. Promoções em produtos de dermocosmética e cuidados com o corpo, associados à exposição solar. Na compra de uma massagem, oferta de uma esfoliação corporal.
Julho	Verão	01 a 31 de Julho	Na compra de um pack depilação perna inteira+ virilha oferta de axila ou buço+ sobancelha.
Agosto	Verão	01 a 31 de Agosto.	Na compra de uma massagem de bambuterapia, oferta de manicure verniz de gel ou mini facial.

Setembro	Retorno às Aulas	01 a 30 de Setembro.	Divulgação dos Suplementos Cerebrais e Vitamínicos. Divulgação dos Produtos para prevenção e tratamento da pediculose da cabeça.
Outubro	Dia Mundial da Alimentação (16 de Outubro)	01 a 31 de Outubro.	Cuidados alimentares, divulgação dos suplementos alimentares para regulação dos valores de glicemia e colesterol total no sangue.
	Dia Mundial da Menopausa (18 de Outubro)	01 a 15 de Outubro.	Sinais de alerta, divulgação de produtos suplementares alimentares para menopausa.
	Dia mundial da terceira Idade. (28 de outubro)	16 a 31 de Outubro.	Doenças mais frequentes na 3ª idade. Divulgação dos suplementos alimentares indicados para a dor Artrósica, hiperglicemia, hipercolesterolémia e também para a insuficiência circulatória cerebral.
Novembro	Dia Mundial da Diabetes. (14 de novembro)	01 a 30 de novembro.	Divulgação dos produtos para controle da glicemia em associação com a Clínico e a nutricionista.
			Vouchers de oferta com 10% de desconto em todos os serviços de estética.
Dezembro	Inverno (21 de dezembro)	01 a 21 dezembro	Divulgação de coffrets para toda a família.
	Natal (25 dezembro)	22 a 31 dezembro	Vouchers de oferta com 10% desconto em todos os serviços de estética.

1.8 Monitorização das Atividades e Respetivas Grelhas

Data	Atividade	Descrição	Objetivos	Recursos Humanos e Materiais	Indicadores de Avaliação				
					Cumprimento da Atividade	Cumprimento dos Objetivos	Grupo de Trabalho	Participação do Público-alvo	Avaliação do Público-alvo
Data a designar	Ações Promocionais	Fazer montra promocional flyers.	Transmitir conselhos de saúde de uma forma simples, ao mesmo tempo que se promove um produto.	- Recursos Humanos: Farmacêutica. - Esteticista - Materiais: Cartaz e embalagens do produto.	Realizada: Não realizada: Justificação:	Atingidos: Parcialmente atingidos: Não atingidos: Justificação:	Planeamento e organização pela Responsável técnica e Esteticista Execução Avaliação	Cientes regulares Potenciais clientes Colaboradores	Os participantes demonstraram interesse na atividade: Sim Não
Data a designar	Estética	Divulgar o gabinete de estética como um espaço de saúde e bem-estar na Farmatural	Prestar serviços de estética de qualidade a preços acessíveis.	- Recursos Humanos: Farmacêutica - Esteticista	Realizada: Não realizada: Justificação:	Atingidos: Parcialmente atingidos: Não atingidos: Justificação:	Planeamento e organização pela Responsável técnica e Esteticista Execução Avaliação	Cientes regulares Potenciais clientes Colaboradores	Os participantes demonstraram interesse na atividade: Sim Não

1.9 Divulgação

Os produtos e equipamentos disponibilizados na Farmatural, assim como todas as ofertas/promoções serão divulgados com recurso aos seguintes suportes:

Site da Fundação COI;

Facebook da Fundação COI;

Emails publicitários;

Imprensa local;

Panfletos publicitários colocados em locais estratégicos;

Cartazes afixados no interior e exterior das instalações;

Rádio local;

1.10 Plano de Formação - Colaboradores

Estes planos de formação serão organizados em plano próprio, conjuntamente com o Gabinete de Recursos Humanos. O seu desenvolvimento e organização constará no Plano Geral de Formação.

2. CLINICOI, CENTRO DE FISIOTERAPIA E CLINICOI CENTRO

A *Clinicoi* é uma unidade de saúde que pretende complementar as respostas de intervenção social e comunitária da *Fundação COI*, criando um serviço especializado na área da saúde, que simultaneamente apoia as respostas sociais da instituição e cria mais um recurso disponível à comunidade.

Na *Clinicoi* funcionam várias especialidades médicas, enfermagem, terapias, e serviços ao domicílio que são realizados mediante marcação prévia. A *Clinicoi* dispõe ainda de análises clínicas e diversos exames auxiliares de diagnóstico.

Durante o ano de 2018, consolidou-se funcionamento do *Centro de Fisioterapia* que funciona como uma extensão da *Clinicoi*, enquanto unidade de medicina física e de reabilitação. O Centro de Fisioterapia presta um serviço personalizado e de qualidade superior na reabilitação física do indivíduo, através de tratamentos de fisioterapia devidamente prescritos por médico fisiatra. Esta unidade tem diversos equipamentos tecnologicamente avançados, ginásio cardiofitness, tanque de marcha que conjugado com uma equipa de profissionais especializados presta um serviço de referência na área da medicina física de reabilitação.

No dia 26/11/2018, foi inaugurada a *Clinicoi Centro*, uma nova unidade de saúde, localizada na “Avenida da Liberdade nº 25, 2955-114 Pinhal Novo”, assim como a *Farmatural Centro* que se encontra no mesmo edifício mas com acesso através da “Rua São Francisco Xavier, nº 17, 2955-114 Pinhal Novo”. A *Clinicoi Centro* funciona em complementaridade (corpo clínico e/ou especialidades) e como uma extensão da *Clinicoi*, procurando estar mais perto da comunidade, trabalhando em estreita articulação com os restantes estabelecimento de saúde da Fundação.

De forma a alargar ainda mais a sua oferta e alcançar um leque mais variado de clientes, a *Clinicoi / Centro de Fisioterapia / Clinicoi Centro* continuam a celebrar protocolos, acordos e parcerias com diversas entidades, assim como a alargar os serviços disponíveis.

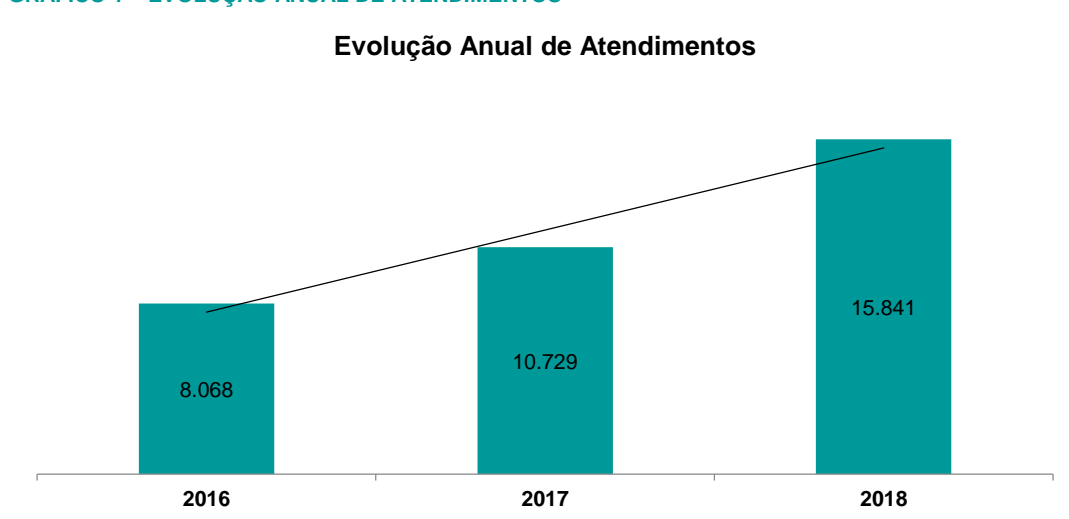
2.1 Atividade desenvolvida (número de atendimentos por especialidade / serviço)

Especialidade / Serviço	2016	2017	2018	Variação % [2016-17]	Variação % [2017-18]
Medicina Geral e Familiar	214	190	469	-11%	147%
Medicina Interna	237	179	130	-24%	-27%
Medicina Desportiva	48	64	105	33%	64%
Cardiologia	90	101	118	12%	17%
Medicina Dentária	2258	2662	3097	18%	16%
Radiologia / Imagiologia	16	6	9	-63%	50%
Ginecologia – Obstetrícia	4	19	89	375%	368%
Otorrinolaringologia	143	120	200	-16%	67%
Ortopedia	---	7	17	---	143%
Urologia	18	22	16	22%	-27%
Cirurgia Geral	16	14	4	-13%	-71%
Pediatria	36	21	6	-42%	-71%
Psiquiatria	11	0	0	-100%	---
Psicologia	32	125	127	291%	2%
Psicologia (Avaliação Psicológica + Entrega de Resultados + Teste Psicotécnicos)	140	279	337	---	21%
Cardiopneumologia	35	24	17	-31%	-29%
Enfermagem	149	62	190	-58%	206%

Terapia da Fala	144	496	1589	244%	220%
Nutrição	12	11	9	-8%	-18%
Podologia	22	12	19	-45%	58%
Osteopatia	18	18	36	0%	100%
Audiologia	32	24	19	-25%	-21%
Medicina do Trabalho (Interna)	204	199	227	-2%	14%
Medicina do Trabalho (Externa)	2	2	6	0%	200%
Análises Clínicas (Clínicoi)	188	212	292	13%	38%
Análises Clínicas MT (Clínicoi)	96	58	88	-40%	52%
Análises Clínicas (Clínicoi Centro)	---	---	3	---	---
Medicina Física e de Reabilitação *	243	408	519	68%	27%
Fisioterapia *	3615	4.848	6.867	34%	42%
Atividade Física (Ginásio Cardiofitness + Tanque) *	47	548	1242	1066%	127%
Total	8.070	10.729	15.841	33%	48%

* Especialidade / Serviço realizado no Centro e Fisioterapia.

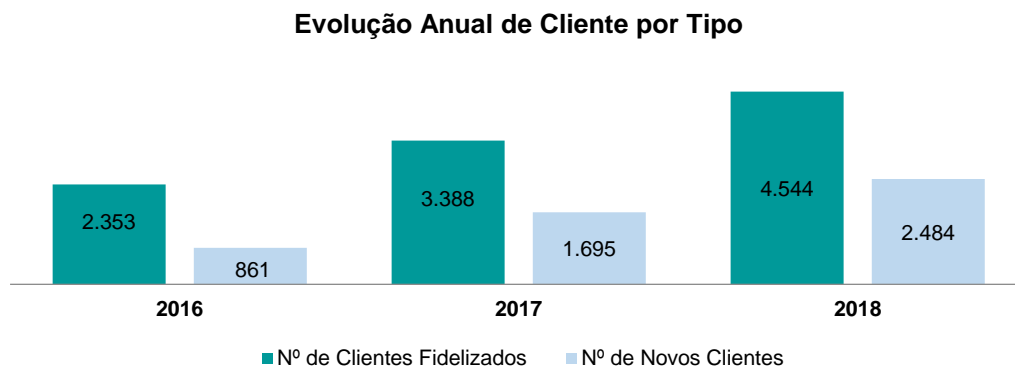
GRÁFICO 1 – EVOLUÇÃO ANUAL DE ATENDIMENTOS



2.2 Atividade desenvolvida (número de clientes por tipo)

Especialidade / Serviço	2016	2017	2018	Variação % [2016-17]	Variação % [2017-18]
Nº de Clientes Fidelizados	2353	3388	4544	44%	34%
Nº de Novos Clientes	861	1695	2484	97%	47%

GRÁFICO 2 – EVOLUÇÃO ANUAL DE CLIENTES POR TIPO



3. QUINTA PEDAGÓGICA

Dando cumprimento à sua vocação primeira – a educação – a Fundação detém um espaço educativo inovador, ao ar livre, no qual se desenvolvem estratégias de sensibilização para a preservação dos valores culturais, patrimoniais e ambientais da região onde se insere.

Este espaço conta ainda com o Núcleo Museológico da “Casa Caramela”, classificado assim pela Autarquia, e ainda com todas as estruturas de apoio à vida rural, características dos séculos passados, tais como capoeiras, pocilgas, estrebaria, estábulo, casa do cão, lagar, forno de pão, poço e eira.

Ao longo do ano de 2018 deu-se continuidade aos projetos relacionados com o moderno conceito de eco-educação e preservação do património cultural local, bem como, o apoio às atividades lúdicas, culturais e recreativas desenvolvidas nos diferentes Planos de Atividades e no Plano Transversa da Fundação COI.

Foram realizadas visitas de estudo das escolas do Ensino Básico do Concelho, ao abrigo do protocolo com a Autarquia local e realizados eventos no espaço multiusos da Quinta Pedagógica.

Relativamente aos equipamentos e às infraestruturas, foram melhorados e adaptados os alojamentos e espaços de pastagem dos animais, assim como, mantidas as condições necessárias ao bom funcionamento do espaço.

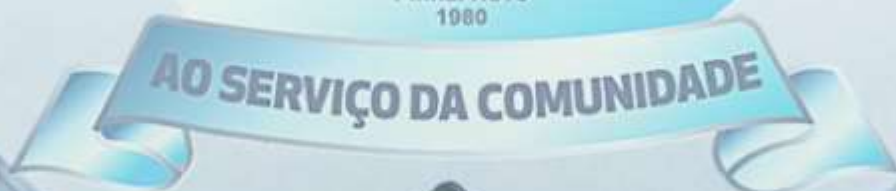
Ao longo do ano cumpriu-se o programa de divulgação deste espaço, nomeadamente durante as festas do Pinhal Novo, divulgando o espaço, os produtos e atividades junto da comunidade, com vista à sua rentabilização.

3.1 Balanço dos eventos realizados

Mês	Descrição do Evento/visita	Nº de Participantes
Março	Festa de Aniversário	16
Maio	Festa de Aniversário	16
Junho	FUNDAÇÃO COI Jantar Convívio (Final de Ano Letivo Crianças das Respostas Sociais de Acolhimento)	40
Setembro	Festa de Aniversário	42
Novembro	FUNDAÇÃO COI Delegação Incorpora	16
Dezembro	FUNDAÇÃO COI Jantar de Natal	147
TOTAL		277

3.2 Balanço das visitas realizadas

Mês	Escola	Ano/ Turma	Nº de Participantes
Fevereiro	EB António Santos Jorge	Pré-Escolar Sala 1	27
	EB Salgueiro Maia	2º Ano Turma C	28
	EB Salgueiro Maia	2º Ano Turma D	23
	EB António Santos Jorge	Pré-Escolar Sala 2	22
Março	Escola Secundária PN (Alunos de Currículo Específico Individual)	---	5
Abril	Jardim de Infância de Vale da Vila	Pré-Escolar Sala 2	27
	EB Joaquim José Carvalho	2º Ano	29
	EB Cabanas	2º e 3º Ano	26
	Jardim de Infância de Vale da Vila	Pré-Escolar Sala 1	22
	Jardim de Infância de Olhos de Água	Pré-Escolar	27
Maio	EB Aires	2º Ano	23
	EB Aires	2º Ano	23
	Jardim de Infância "A Árvore" CS de Palmela	Pré-Escolar	25
	Jardim de Infância "A Árvore" CS de Palmela	Pré-Escolar	24
	Jardim de Infância "A Árvore" CS de Palmela	Pré-Escolar	26
	Jardim de Infância "A Árvore" CS de Palmela	Pré-Escolar	25
	EB Joaquim José Carvalho	1º Ano	28
	EB António Matos Fortuna Quinta do Anjo	2º Ano	29
	EB Cabanas	Pré-Escolar	27
	EB Cabanas	4º Ano	21
Junho	EB Cabanas	1º Ano	19
Novembro	EB Cabanas	2º Ano	22
	EB António Matos Fortuna	1º Ano	24
	EB António Matos Fortuna	1º Ano	23
	EB Aires	2º Ano	26
	EB António Matos Fortuna	3º Ano	23
Dezembro	EB Aires	2º Ano	26
	EB Aires	2º Ano	24
TOTAL			674



AO SERVIÇO DA COMUNIDADE